

Инструкция по сборке и установке материнской платы и периферийных устройств в корпус PRIME BOX K305

ОСНОВНЫЕ ХАРАКТЕРИСТИКИ:

Стандарт материнской платы: MATX / MITX

Количество слотов расширения: 4

Типоразмер: Mini/Midi -Tower

Габариты корпуса: 305*170*350 мм

Максимальная высота процессорного кулера, мм: 140 мм

Максимальная длина дискретной видеокарты: 240 мм

Характеристики:

Размещение БП в корпусе: горизонтально, вверху корпуса

Стандарт материнской платы: MATX / MITX

Количество слотов расширения: 4

Мест для установки вентиляторов: 3

Картридер: Нет

Порты и разъемы:

Разъемы для подключения: molex/SATA2/2

USB 2.0 – 2шт.

USB 3.0 – 2шт.

Число внутренних отсеков 2,5": 3

Число внутренних отсеков 3,5": 1

Число отсеков 5,25": 1

Число внутренних универсальных отсеков 3.5/2.5": 1/1

Корпус:

Серия: Office

Типоразмер: Mini/Midi -Tower

Габариты корпуса: 305*170*350 мм

Максимальная высота процессорного кулера, мм: 140 мм

Максимальная длина дискретной видеокарты: 240 мм

Материал корпуса: 0,5 мм

Внутренний каркас и ребра жесткости, завальцованные края: Наличие

Вес, кг: 4,3 кг

Кнопки: Power, reset

Индикаторы: HDD, Power

Подсветка: Нет

Содержание

1. Комплектация корпуса K305	12
2. Процесс сборки	14
2.1. Материнская плата. Виды	14
2.2. Установка материнской платы	16
2.3. Установка накопителей	20
2.4. Установка видеокарты и крепление к корпусу ПК	35
2.5. Завершение сборки	40



Внешний вид корпуса Prime Box K305 с передней части и боковой крышки под установку кулеров разных размеров. На фото видны отверстия под размер вентилятора 80мм и 120 мм.



Внешний вид корпуса Prime Vox K305 с задней стенки корпуса, перфорация под установку кулера 80мм.



Внешний вид корпуса Prime Box K305 сбоку внутри с открытой крышкой.
Видны установленные крепления-стойки с резьбой под материнскую плату
MITX.



Внешний вид корпуса Prime Box K305 внутри с передней стенкой, видны два крепления в перфорации корпуса (два выступа), под HDD 3.5".



Фото 1.

Отверстия в решётке боковой крышки корпуса, под установку вентиляторов двух типоразмеров: 80мм и 120 мм. Смотрим Фото: 3, 4, 5.



Фото 2. Установленный вентилятор 80мм на задней стенке корпуса. (Винты крепления вентилятора не входят в комплектацию корпуса).

Возможно применение винтов с широким шагом резьбы:



Винты с креплением для вентилятора охлаждения чехла ПК 20 шт., M5 * 8 мм M5 * 10 мм M5 * 12 мм

Это стандартные винты для крепления всех типов кулеров в корпусе ПК. Их желательно приобрести заранее.



Фото 3. Возможна установка вентилятора типоразмера 80мм. **Показан типоразмер, вентилятор крепится внутри с обратной стороны крышки!**

Обращайте внимание при установке вентилятора на направление потока воздуха.



Фото 4.

Возможна установка вентилятора типоразмера 120 мм. **Показан типоразмер, вентилятор крепится внутри с обратной стороны крышки!**

Обращайте внимание при установке вентилятора на направление потока воздуха.

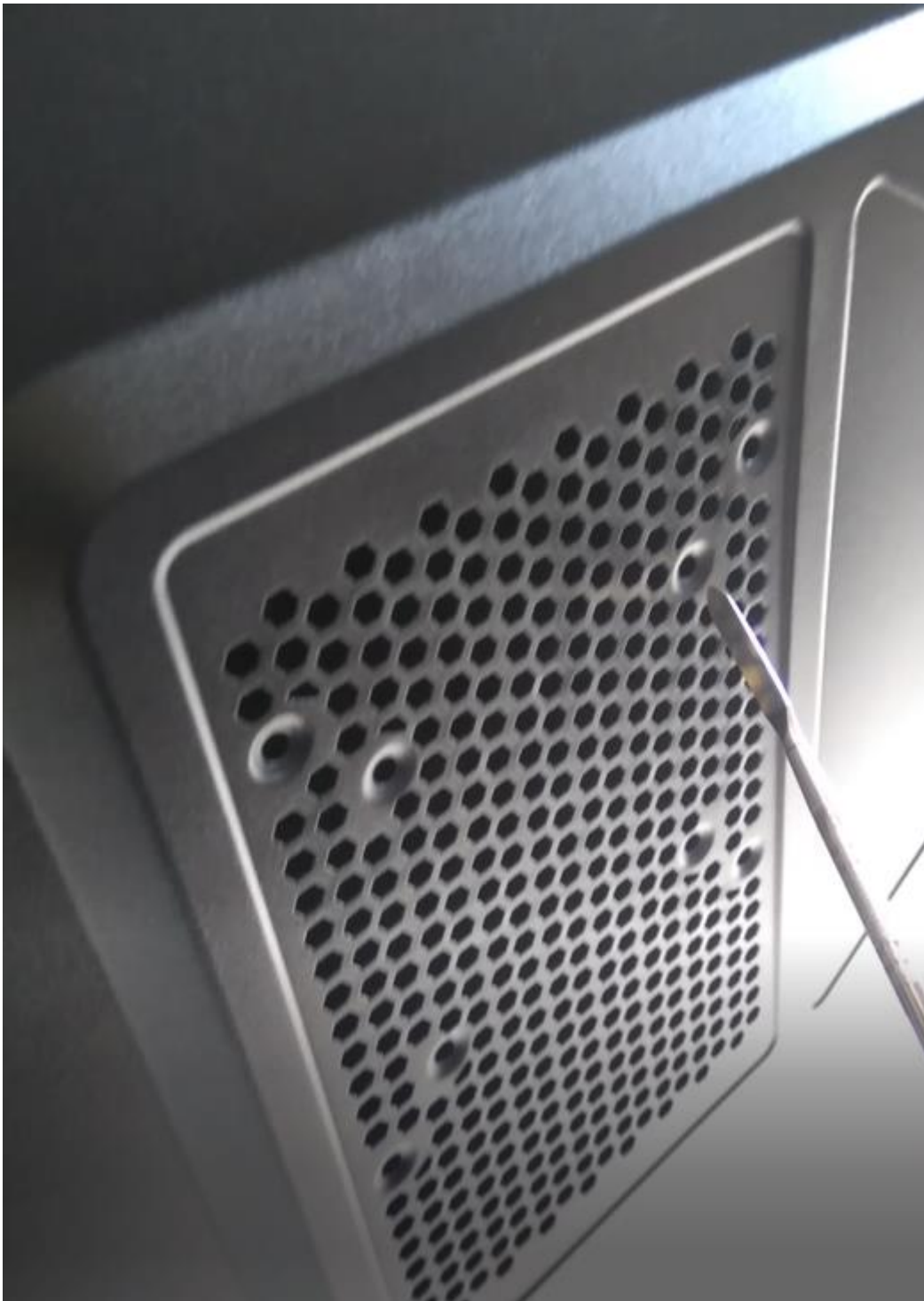


Фото 5. Отверстия в боковой крышке решётки под разные размеры кулеров, 80мм и 120мм.

1. Комплектация корпуса K305

В комплекте с корпусом Prime Vox K305 идут винты для крепежа материнской платы и периферийных устройств.

На Фото 1 и 2 мы видим три типа винтов:

1. Стойка шестигранник с внутренней резьбой и винтом с плоской шайбой (мелкая резьба), для крепления материнской платы, SSD/HDD 2.5", DVD ROM, карт-ридера 3.5".
2. Винт "компьютерный" с пресс-шайбой и шестигранной головкой. Используется для сборки компьютерных корпусов, закрепления материнской платы, блока питания, HDD, видеокарты.
3. Винты с крупной резьбой короткие с полукруглой шляпкой, для крепления HDD 3.5".



Фото 1.



Фото 2. Крупные два винта с пластиковой насадкой предназначены для крепления боковой правой крышки с решёткой вентиляции.

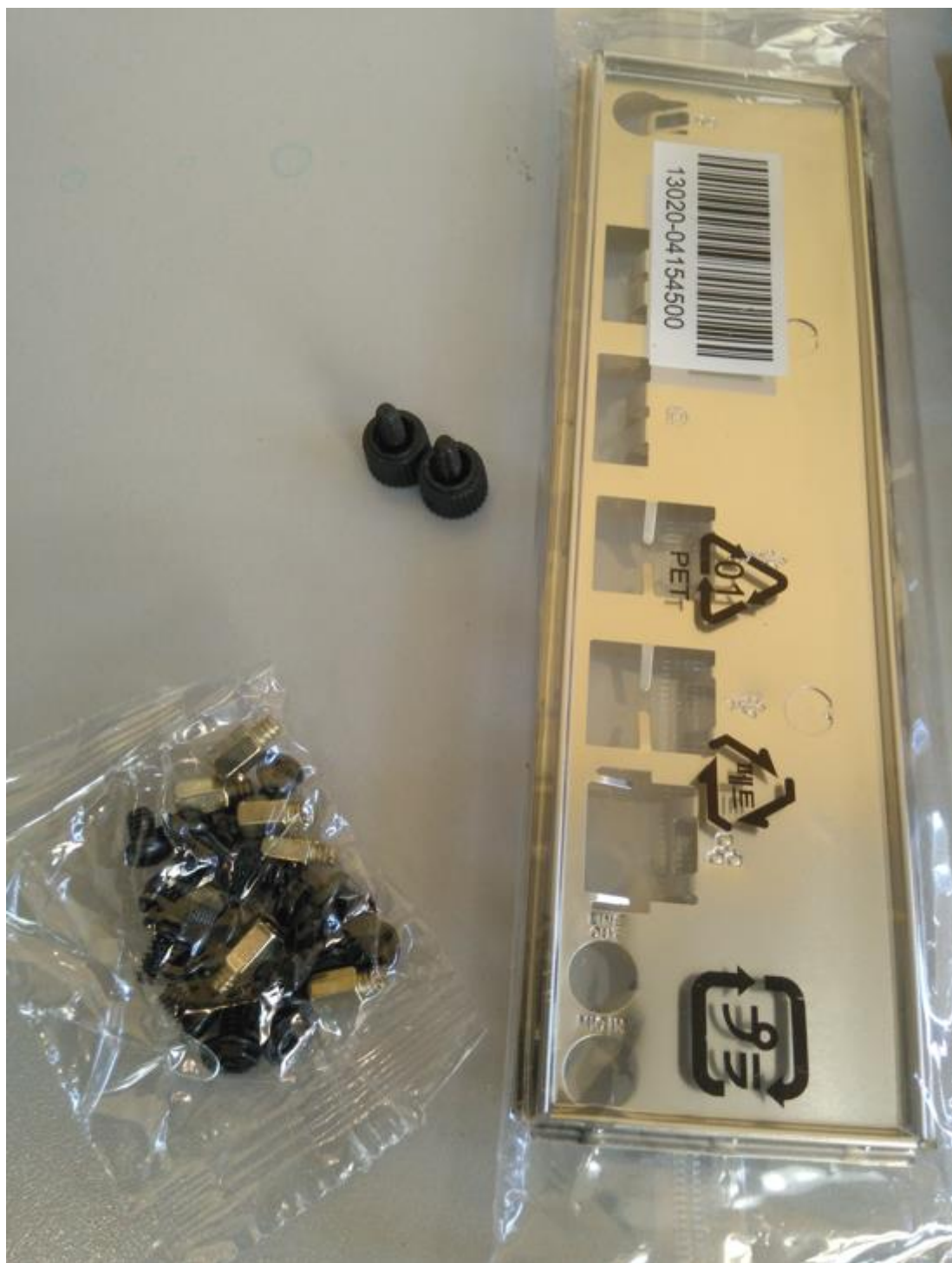


Фото 3 Показан комплект винтов и стоек, (в комплекте с корпусом ПК), пластина-заглушка для материнской платы.

Внимание!

Стальная пластина-заглушка на Фото, идёт в комплекте с материнской платой!

2. Процесс сборки

2.1. Материнская плата. Виды

На данный момент, среди материнских плат самыми ходовыми считаются решения форм-факторов: Micro-ATX (244 × 244, 244 × 225 или 191 × 188 мм) и Mini-ITX (170 × 170 мм) (Рис.1, Рис. 2, Фото 3).

Данный тип корпуса Prime Box K305 поддерживает стандарты материнской платы MATX/MITX!



Рис 1.

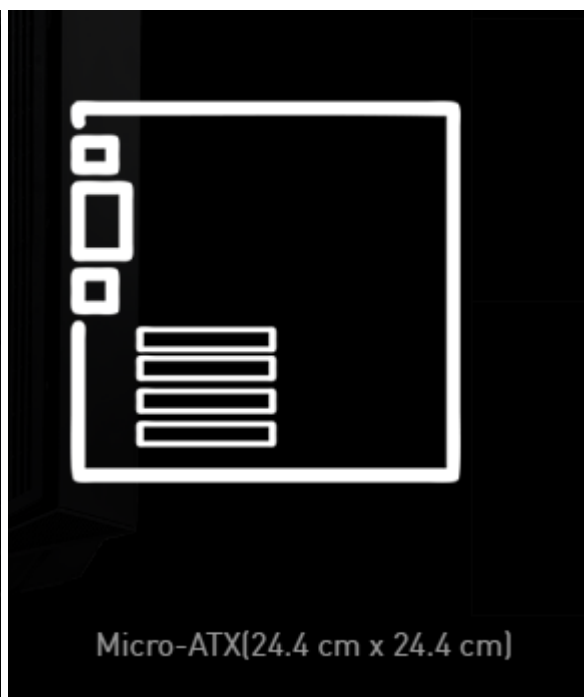


Рис 2.

Внимание!

Старый форм-фактор материнских плат E-ATX (305 × 330 мм), ATX (305 × 244, 305 × 225 или 305 × 199 мм) этот корпус не поддерживает!



Рис. 3

На фото изображены два типа материнских плат, которые были установлены в корпус K305 в этой инструкции по сборке, они выделены жирным шрифтом: Micro-ATX (244 × 244, **244 × 225** или 191 × 188 мм) или Mini-ITX (**170 × 170 мм**).

Внимание! В корпус модели Prime Vox K305 невозможно установить DVD-ROM в 5" слот, т. к. блок питания в данной конфигурации форм-фактора ATX, его типоразмер не позволяет полностью вставить в слот расширения DVD-ROM.

Если есть необходимость установить DVD-ROM в корпус ПК, то необходимо использовать БП типоразмера SFX, вместо типоразмера ATX. В данной инструкции этот вариант установки БП не рассмотрен.

2.2. Установка материнской платы

Подготовить стойки шестигранные, винты с планшайбой и мелкой резьбой из комплекта. Вы можете использовать 4 шт или 6 шт, в зависимости от форм-фактора устанавливаемой материнской платы (Фото 4).



Фото 4. Для установки материнской платы сперва нужно прикрутить крепёжные гайки с внешней и внутренней резьбой.

Как правило, все болты и гайки идут в комплекте с корпусом, они стандартизированы, поэтому мы не рекомендуем искать уникальные комплектующие во время сборки компьютера. На Фото 1 и 2, в начале инструкции, показаны типы винтов.



Фото 5. Установленная плата форм-фактора MiniATX - 170x170 mm. Ниже под платой видны две стойки для установки платы форм-фактора MicroATX 244x244 mm, или 244x225mm.

Теперь поместите материнскую плату в корпус и совместите её с отверстиями, предназначенными для винтов. Если вы установили её правильно, то количество отверстий, предназначенных для крепления, должно обязательно совпасть с количеством отверстий, расположенных внутри корпуса системного блока.

Возможно, для состыковки всех отверстий потребуется прижать материнскую плату назад к контроллеру ввода/вывода. Вставьте винты во все отверстия и затяните их. Затягивайте плотно, но без усилия. После полной установки материнской платы внутри корпуса, ещё раз осмотрите её. Порты ввода/вывода должны находиться сзади системного блока и немного выступать из него.

Если вы не смогли закрепить все винты и порты ввода/вывода не соответствуют своим местам, исправьте ситуацию, прежде чем продолжать сборку.



Фото 6. Внутри корпуса видны установленные шестигранные стойки с отверстиями под мелкую резьбу. Под два типа плат: Micro-ATX (244 × 244, 244 × 225 или 191 × 188 мм) и Mini-ITX (170 × 170 мм).



Фото 7.

Установлена плата форм-фактора MicroATX 244x225мм, как указано на Рис.2 в инструкции выше.

Плата устанавливается также, как описано в варианте установки форм-фактора MiniATX 170x170mm.

Внимание! Перед установкой материнской платы, установите стальную пластину-заглушку, как видно из Фото 3, под выводы задних разъемов портов I/O, ввода/вывода из комплекта поставки вашей материнской платы. Эти пластины-заглушки отличаются по конфигурации отверстий под конкретные разъемы платы!

2.3. Установка накопителей

Существует несколько форм-факторов запоминающих устройств: 2,5 дюймовые, 3,5 дюймовые HDD и SSD твердотельные накопители. В корпусе Prime Box K305 есть возможность устанавливать достаточно много вариантов комбинаций накопителей, существует 5 мест установки.

Четыре накопителя форм-фактора 2.5" HDD/SSD и один или два накопителя HDD 3.5", в зависимости от комбинации установки и необходимости. Места установки накопителей указаны на фотографиях ниже на Фото: 1, 2, 3, 4, 5, 6, 7,13, 14 — это установка 3.5" HDD.



Фото 1. Вариант установки 3.5" HDD.

Одновременно возможна установка вентилятора 120мм на переднюю панель в корпусе на Фото 1 видны 4 отверстия. Сначала устанавливается вентилятор охлаждения, а затем HDD 3.5" за вертикальную стенку внутри корпуса ПК.

Внимание! Перед установкой HDD/SSD необходимо снять, спереди пластиковую лицевую панель.

Обратите внимание при установке HDD 3.5" на резьбовые отверстия в корпусе HDD и в перфорации передней стенки корпуса ПК на Фото 2.



Фото 2. Установленный и закреплённый HDD 3.5" двумя винтами к передней стенке корпуса ПК.

По бокам корпуса видны отверстия для крепления 120мм вентилятора с внешней стороны металлической панели.

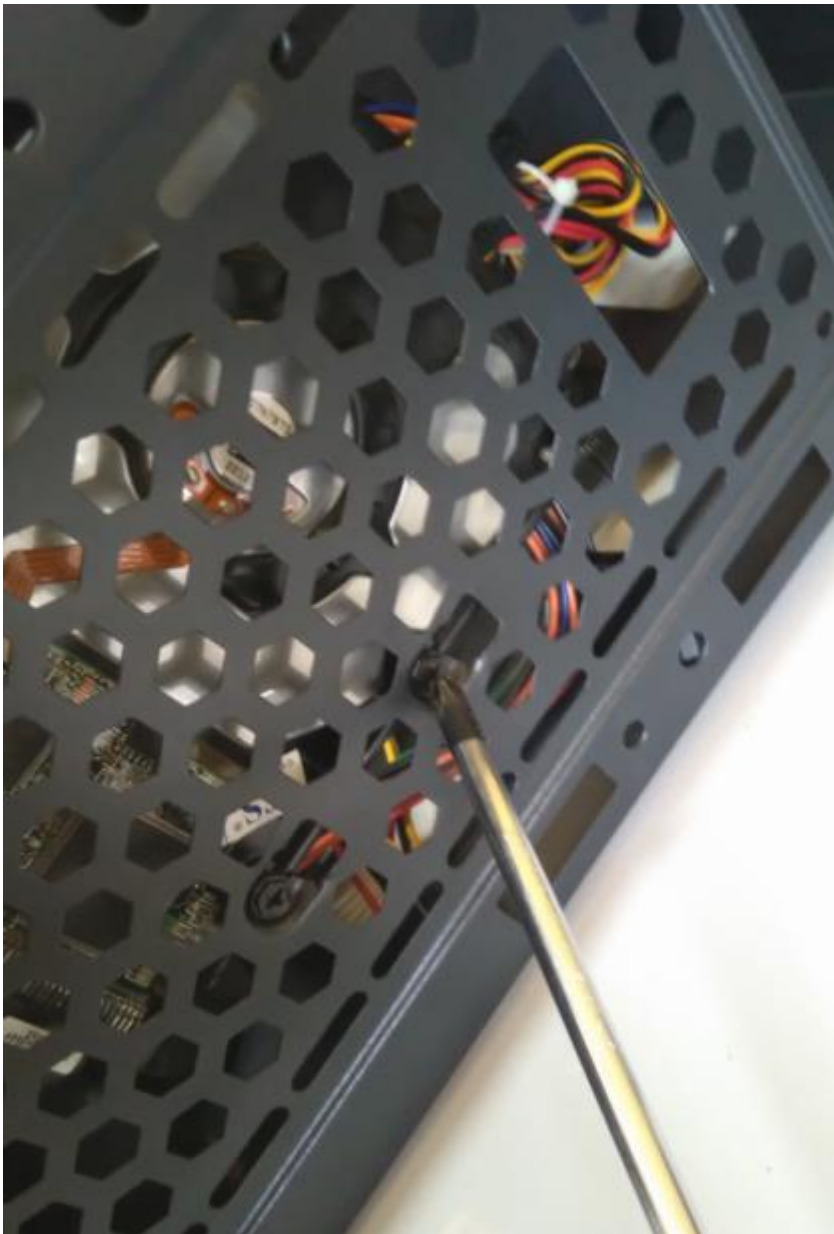


Фото 3. Крепление HDD 3.5" со сдвижными пазами. Не дотягивая винты до конца, позиционируем HDD 3.5" так, чтобы 3 отверстия сбоку корпуса, совпали с отверстиями на HDD.

Смотрим Фото 4, 5, 7.



Фото 4. Закреплённый HDD 3.5".

Видим на торце корпуса 3 отверстия под винты. Они должны совпасть с отверстиями в корпусе HDD 3.5"

Из комплекта берём короткие винты с полукруглой шляпкой с широким шагом резьбы для фиксации HDD, сбоку корпуса.



Фото 5. Отверстия под фиксацию HDD 3.5" 3 шт.



Фото 6. Два паза под винты в корпус HDD 3.5". Вид спереди со снятой пластиковой лицевой панелью.



Фото 7. Затягиваем 3 винта с небольшим усилием до конца. А также не забываем затянуть 2 винта на передней части корпуса, как показано на Фото 3 и Фото 2.



Фото 8. Вариант установки двух носителей HDD 3.5" и SSD 2.5"



Фото 9. SSD 2.5" размещён вертикально на нижней полке корпуса ПК.

Установлен в сдвижные пазы (Фото 10). Используем винты из набора с планшайбой с мелкой резьбой, которыми крепили материнскую плату. Винты смотрим на Фото 1, 2, 3, в начале инструкции по сборке.



Фото 10. Показано крепление SSD 2.5" снизу корпуса.

Обратите внимание при сборке и установке разных типов HDD/SSD носителей, на Фото 10, видно 2 сдвижных отверстий ближе к задней стенке корпуса и 4 отверстия с краю корпуса (Фото 14). Они предназначены для возможности горизонтальной установки и крепления HDD 3.5" вместо SSD 2.5", установленного вертикально, как показано на Фото 9.

Одновременно установить два диска разного форм-фактора на эти посадочные отверстия нельзя!



Фото 11. На фото видна комбинация установки двух носителей HDD 3.5" и SSD 2.5" .



Фото 12. Показано крепление на 4 винта в корпусе SSD 2.5"



Фото 13. В этой комбинации можно установить HDD 3.5" слева внизу корпуса, отверстия показаны на Фото 10 и Фото 11. Два отверстия с коротким расстоянием между собой (Фото 14).



Фото 14. Крепление HDD 3.5".

Используем 4 винта из набора с крупным шагом резьбы и полукруглой шляпкой.

Установка SSD 2.5" под задней крышкой корпуса ПК.



Фото 15. Показана задняя стенка под материнской платой с возможностью установки SSD/HDD 2.5". На фото видны выступы крепления под два винта сверху и снизу, в середине выступы под пазы входящие в торец корпуса SSD/HDD 2.5". Используем винты из набора с планшайбой с мелкой резьбой (Фото 1, 2 в начале инструкции по сборке ПК).



Фото 16. Показана установка HDD 2.5".

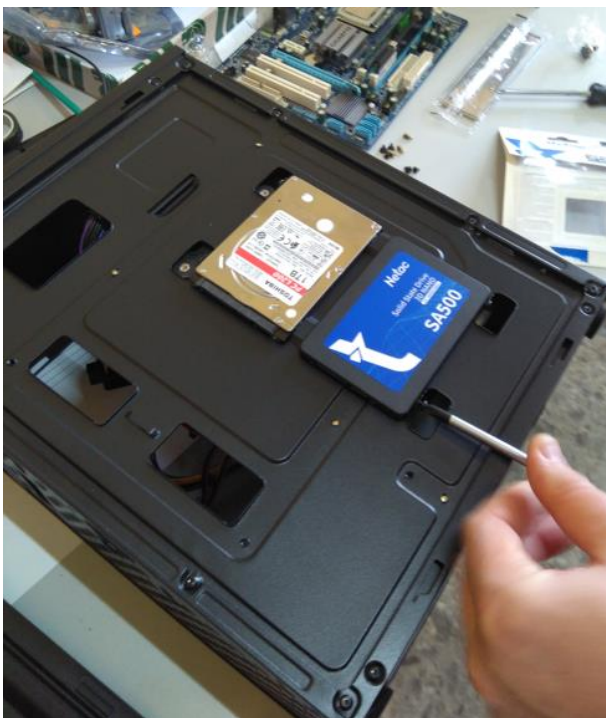


Фото 17. Установка двух носителей HDD/SSD 2.5". Фиксация двумя винтами внизу крепления.



Фото 18. Установленные два носителя HDD/SSD 2.5"

Внимание!

При установке HDD/SSD 2.5" обратите внимание на совпадение пазов на корпусе ПК и в самих устанавливаемых носителях информации на Фото 15.

2.4. Установка видеокарты и крепление к корпусу ПК

Максимальная длина видео карты 240мм для этого корпуса ПК (Фото 6).

Подготовка крепления для видеокарты.



Фото 1.

Необходимо удалить металлическую заглушку-пластину с отверстиями. Отжать пальцем вниз край пластины, изображённой на корпусе ПК на Фото 1, и вынуть пластину из верхних двух пазов, потянув её вверх. Для удобства, чтобы отделить пластину от корпуса, используйте плоскую отвёртку с узким жалом.



Фото 2. Крепление-планка удалена, видны освобождённые отверстия с резьбой.



Фото 3. Установленная видеокарта в слот PCI-е и винт крепления, прикрученный к корпусу.



Фото 4.

Установленная видеокарта. Видны две удалённые металлические заглушки под охлаждение видеокарты и разъёмы HDMI, DVI.



Фото 5. Видеокарта с креплением к корпусу, вид сверху.



Фото 6. Установленная видеокарта на материнской плате форм-фактора MicroATX- 240x225 mm. (Максимальная длина видеокарты - 240мм для этого корпуса ПК).

2.5. Завершение сборки

На этом шаге сборка в корпус ПК периферийных устройств закончена. В данной инструкции не рассмотрены установка и подключение блока питания и соединение проводов на материнской плате.

Основная цель данной инструкции - помочь разобраться с установкой материнской платы физически в корпус, а также рассмотреть варианты установок разных типов носителей, таких как HDD/SSD 3.5"/2.5" в разных комбинациях в представленной модели корпуса Prime Vox K305.

В заключении к данной инструкции хотелось обратить внимание пользователей, что нет необходимости прорезать дополнительное отверстия для охлаждения на передней пластиковой лицевой панели. Снизу есть достаточное отверстие для притока воздуха в корпус компьютера, т. к. установка вентилятора 120мм спереди под лицевой панелью на вертикальной стенке позволяет эффективно прогонять воздух и выдувать его через заднюю часть корпуса вентилятором 80мм, а также вентилятором с боковой крышки (форм-фактор может быть 80мм или 120мм).

По желанию пользователя, вентиляция может быть изменена на его усмотрение. Данный корпус позволяет при своих скромных размерах комбинировать условия притока и оттока воздуха очень эффективно.